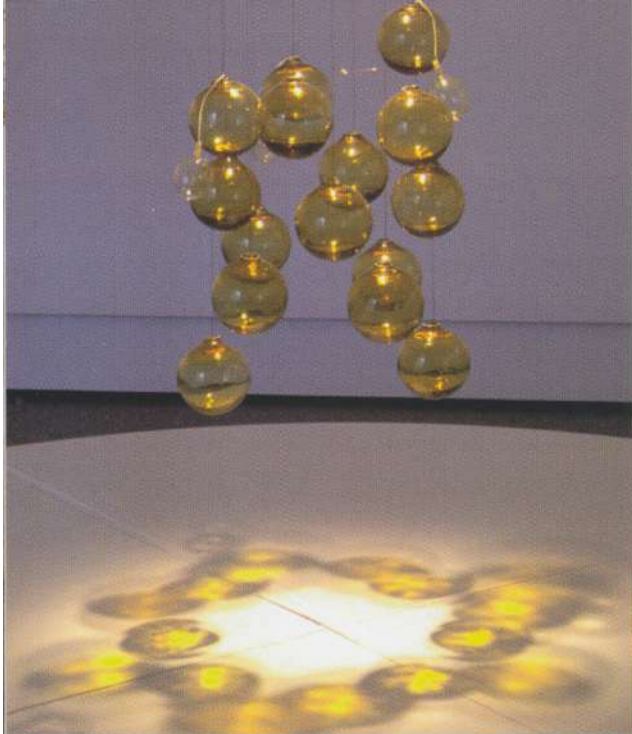




CORPS CÉLESTES

CLAIRE BEAULIEU

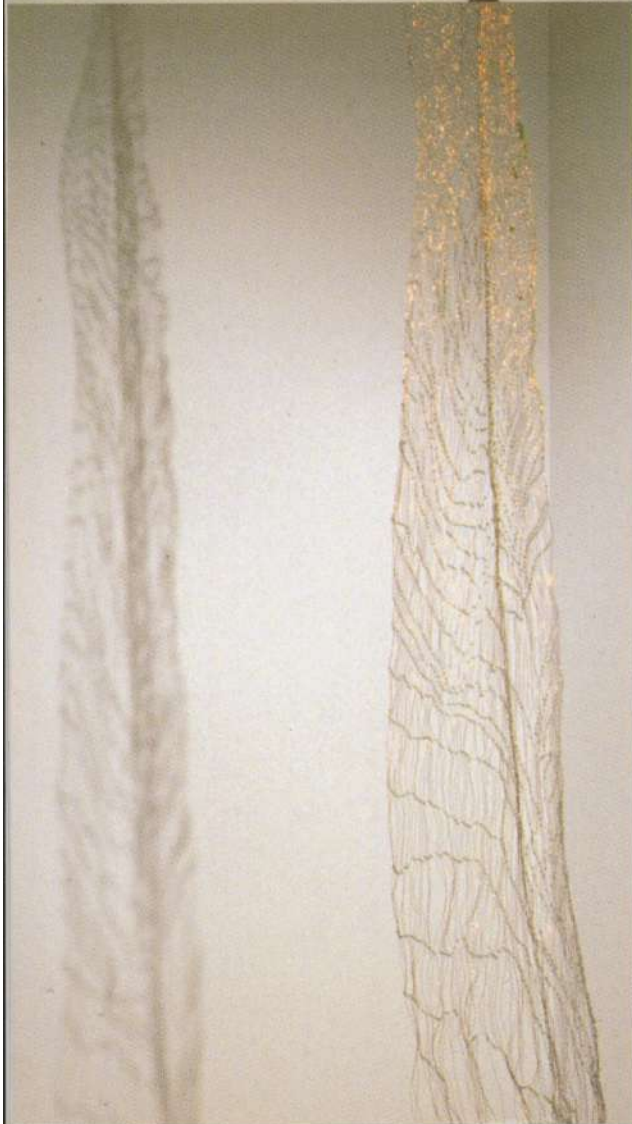
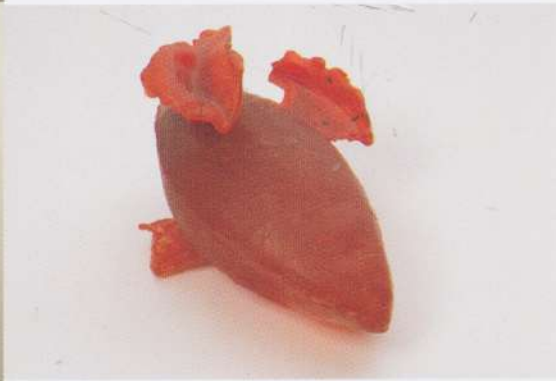
Plein sud centre d'exposition en art actuel à Longueuil



L'an dernier, Denyse Roy m'invitait à rencontrer les étudiants de l'École de design industriel de l'Université de Montréal pour parler de mon travail. Intéressée par les mouvements du Bauhaus et De Stijl et surtout admiratrice de Mondrian et Matisse, j'étais curieuse de voir les liens que Denyse Roy inscrivait entre mon travail et le design. Je lui ai donc demandé de rédiger un texte pour cet opuscule. Je tiens à la remercier pour son ouverture et sa disponibilité envers mon travail.

Une partie des œuvres que je présente à Plein sud sera exposée en septembre 2004 à FLATFILE Contemporary à Chicago dans le cadre de l'exposition individuelle Installed Fragility. La directrice Suzan Aurinko, qui m'a fait cette invitation, a aimablement accepté d'écrire un texte pour cet opuscule. Je la remercie pour son enthousiasme et sa fraîcheur.

CLAIRE BEAULIEU



INSTALLED FRAGILITY

Gazing at an installation of Claire Beaulieu's exquisite objects is like traveling into a place where the atmosphere is both thin enough to make you gasp, and so heavy with meaning your mind whirls with the possibilities. Fragments of the past, the present and the future, fertile with color and pregnant with symbolism, these collections of found and created objects, like collages of memories, flowers pressed between poetic pages, or visual narratives, provoke nostalgia and awaken imagination from the long sleep of the everyday. Beaulieu combines painted lace and canvas with cast glass and bronze elements, textile components, and metal wire and glass bead fabrications; a dizzying array of materials that, in her hands, become a single breathtaking piece of altered memory. Familiar yet foreign, real or imagined, these groupings invoke a sense of meticulous perfection while suggesting casual companionship of surface and form.

Scale and proportion are both critical and inconsequential in Beaulieu's work. In a 1993 piece, *Clothes*, two dresses, one made of fabric and the other of thistles, hang in a row with a swatch of organza and a leather hide. Just below, as if to punctuate the assemblage, hangs a miniature dress, which compensates for its difference in size by being analogous in form. It seems as if the installation would be incomplete without the tiny replica.



CORPS CÉLESTES

In *In Vivo*, a piece from the exhibit *Chambre des fragilités*, installed at Roswell Museum in New Mexico, Beaulieu drops blown glass spheres from the ceiling like effusive tears. They hang in a cluster through which light passes, creating cell-like patternings on the floor. Another piece, *Lumière*, 1997, created from copper wire and pearls, suggests a bridal veil with light provoking its radiance from above, casting delicious shadows beneath its trailing train. In all Beaulieu's works, there is a sense of delicacy, of frailty. Beaulieu imbues her work with metaphor; fine materials that suggest brittleness, a delicate balance, and ultimately, the fragility of life. This work is the soul of ephemera, the essence of myth and mist. No spider has ever spun a finer web than Beaulieu. Her assemblages are concocted from light and air, stories and dreams. A gown, a necklace, a glass seed pod and a series of painted sticks in some way correspond; they somehow become a single entity under Beaulieu's magic wand. Quite simply, these disparate objects belong together, a fact we are unaware of until Beaulieu so graciously shows us.

SUSAN AURINKO
Directrice, FLATFILE Contemporary
Chicago (États-Unis)

Tous s'entendent à souligner le plaisir de naviguer dans les strates transparentes des œuvres de Claire Beaulieu. Ce travail, on est même tenté de le décrire avant de le comprendre, comme pour lire un rébus, tellement ces installations de mots objets nous subjuguent et nous laissent cois. Mais puisque l'artiste se sert justement d'objets, ne pourrait-on pas enrichir l'appréciation de ses installations en les examinant sous l'angle d'autres secteurs de création, avec des vocabulaires tels que ceux du design ? Certes, le processus de création de cette artiste ou son statut ne soulèvent aucun doute, mais certains aspects de sa production s'apparentent aussi aux domaines limitrophes des objets quotidiens où, depuis quelques années, artisans, designers et artistes se côtoient dans les expositions, le monde de la mode et même celui du mobilier.

Ses premiers travaux des années 1990 où, à l'époque, transparences, motifs et couleurs fruitées semblaient tabous (*Liens* en 1992), apparaissent maintenant comme précurseurs de la vague de lampes, cartables, montres, ordinateurs, et même de voitures, où les mécanismes sont laissés apparents sous des pellicules pastel. L'utilisation des

matériaux translucides en aménagement d'intérieur et en mode a, depuis, défini un nouvel ordre d'organisation plastique encore incontournable. Dans cette perspective d'évolution des esthétiques, Claire Beaulieu a rempli sa fonction d'artiste-éclairateur dont les premières manifestations font choc et sont, à juste titre, recherchées et dépitées comme signe avant-coureur par les gourous des prévisions stylistiques. Pour Li Edelkoort, du Trend Union à Paris, ce retour à la sensorialité en art correspond par ailleurs au fait que « 50 per cent of what we buy is with the fingertips – [she calls it] the “new tactility” [and puts it down to] a direct response in opposition to virtual reality' ». Cette dernière remarque souligne un des paradoxes des œuvres de Claire Beaulieu qui, inscrites dans l'air du temps, dématérialisent progressivement les objets, mais dans des matériaux purs et durs, étrangers au monde numérique.

Pour continuer le parallélisme avec le design, on peut aussi se permettre de regarder les installations de l'artiste comme des montages analogues à des « planches de tendances » ou *trend boards*, ces recherches où, au profit des stylistes du monde entier, des assemblages de matières, de couleurs et d'images provenant de sources hétéroclites concordent, malgré la disparité des échelles, pour décrire allégoriquement un thème, un *storyboard* de départ orientant la conception des produits de consommation. Engagée cependant dans une communication d'ordre purement symbolique, Claire Beaulieu monte elle aussi une « nature morte » où, tout en évitant heureusement la morale des *vanitas*, elle édifie un code personnel d'objets rêvés qui agissent comme de doux pictogrammes. En fait, la réalité de ces objets oscille en intensité selon qu'ils sont trouvés, reconstruits ou créés : du ready-made (gants dans *Los Manos*) à la représentation hybride (bébé de velours dans *Voiles*) jusqu'à l'indice polysémique (pastilles de pâte de verre dans *Essentiel*). L'installation *Duo* réunit encore ces trois niveaux de réalisme par ses colliers, balles de laine perlées et plaques de verre peintes. Ici cependant, reflets et ombres, déjà annoncés dans *In vivo* et dans *Lumière*, deviennent des matériaux essentiels. Dans l'exposition *Corps célestes*, les êtres se « spiritualisent » alors que les objets, se dissolvant progressivement en des signes d'un exotisme personnel (*Vermillon*), annoncent un travail plus abstrait. Enfin, le basculement de l'espace et l'échelle des personnages dans *Les astres* placent le visiteur dans un état étonnant de « toute puissance » qui reconfigure la dimension de la transparence, chère à cette artiste.

En des temps où chacun négocie son univers personnel à travers un foisonnement d'informations, de technologies et de grandes causes, Claire Beaulieu nous ménage des itinéraires de découvertes surprenants qui mènent invariablement à un apaisement. Elle utilise et anticipe les vocabulaires formels partagés avec les arts qu'on n'ose plus appeler « appliqués », tout en générant des mondes de beauté sans complexes, qui rassurent sur la simplicité (apparente) de la contemplation.



DENYSE ROY





Originnaire d'Arvida, Claire Beaulieu vit et travaille à Montréal où elle a complété une maîtrise en arts visuels en 1990 (Université du Québec à Montréal). Depuis 1984, ses œuvres ont fait l'objet de près d'une cinquantaine d'expositions individuelles et collectives. Son travail a été présenté un peu partout au Québec, ailleurs au Canada de même qu'aux États-Unis, au Mexique, en France et en Suisse. Depuis le début de sa carrière, elle a effectué plusieurs résidences d'artiste, principalement aux États-Unis. Elle a notamment obtenu la bourse de résidence d'un an à Bâle en Suisse en 1987 et, en 2003, le prix Dhillon Fellowship à la suite d'une résidence dans le cadre du Djerassi program en Californie. Les œuvres de Claire Beaulieu figurent dans de nombreuses collections publiques, privées et d'entreprises ici et à l'étranger.

LÉGENDES DES REPRODUCTIONS

EN COUVERTURE :

Fluide (détail), 2003

Verre soufflé, bronze

100 x 60 x 10 cm

Photographie : Richard-Max Tremblay

In vivo (détail), 2001

Verre soufflé

Dimensions variables

Vêtements, 1993

Organza, robes, cuir, fleurs de chardon

Dimensions variables

Photographie : Daniel Roussil

Vermillon, 2003

Pâte de verre

30 x 15 x 12 cm

Photographie : Richard-Max Tremblay

Lumière (détail), 1997

Perles de verre, fil de cuivre

4 m x 60 cm

Photographie : Richard-Max Tremblay

Essentiel (détail), 2003

Pâte de verre

Dimensions variables

Photographie : Richard-Max Tremblay

Fluide (détail), 2003

Verre soufflé, bronze

100 x 60 x 10 cm

Photographie : Richard-Max Tremblay

REMERCIEMENTS

L'artiste remercie le Conseil des arts et des lettres du Québec pour son soutien financier. L'artiste remercie également Julie Blanchard pour son travail en verre soufflé.

L'artiste est représentée à Québec par Esthésio art contemporain et à Vancouver par la Verge Gallery.

CURRICULUM VITÆ ABRÉGÉ

Née à Arvida

Vit et travaille à Montréal

FORMATION

1990 Maîtrise en arts visuels, Université du Québec à Montréal, Montréal

1982 Baccalauréat spécialisé en arts visuels, Université du Québec à Montréal, Montréal

EXPOSITIONS INDIVIDUELLES

2004 *Installed Fragility*, FLATFILE Contemporary, Chicago (États-Unis)

Corps célestes, Plein sud, Longueuil

2002 *Chambre des fragilités*, Esthésio art contemporain, Québec

2001 *Chambre des fragilités*, Roswell Museum and Art Center, Roswell (Nouveau-Mexique, États-Unis)

1999 *Nascentia*, Maison de la culture Côte-des-Neiges, Montréal

La musique des sphères, Galerie Du Gazon-Couture, Montréal

1998 *La mariée*, Occurrence, Montréal

1995 *L'orbe des corps*, AXENÉO7, Hull

1994 *Le poids des choses*, The Other Gallery, The Banff Centre, Banff (Alberta)

1993 *Liens*, Galerie B-312, Montréal

Voiles, Galerie Verticale, Laval

1990 *Eau Feu Air Terre*, La Centrale, Montréal

Mouchoirs : surfaces déliées, La Chambre Blanche, Québec

1988 *Le livre-puits*, DARE-DARE, Montréal

1987 *Fontaine*, Internationale Austausch Atelier, Bâle (Suisse)

1986 *Le puits*, Articule, Montréal

EXPOSITIONS COLLECTIVES

2004 Verge Gallery, Vancouver (Colombie-Britannique)

2000 *Four Montalvo Artists, Reflect on Organic Forms*, Montalvo Gallery, Saratoga (Californie, États-Unis)

Intimités poétiques, Musée de Joliette, Les Éditions Roselin, Joliette

1999 *La mariée*, Galeria Yvonamor Palix, Mexico (Mexique)

Les peintures, Galerie René Blouin et Galerie Liliane Rodriguez, Montréal

1998 *Moments entrelacés*, La Centrale et Édifice Belgo, Montréal

Peinture-Peinture, AGAC, Édifice Belgo, Montréal

Acquisitions récentes, Musée du Québec, Québec

1997 *Biennale du dessin et de l'estampe du Québec*, Centre national des arts, Jonquières

1995 *Écrits pour voir*, Circa, Montréal

1994 *Devine qui débarque*, Galerie Véronique Smagghe, Paris (France)

Peinture Ponctuation, Maison des arts de Laval, Laval

1991 *Entrée libre à l'art contemporain*, Montréal

Espace Dessin, Centre Saidye Bronfman, Montréal

1990 *Peinture contemporaine du Québec*, Hôtel de Ville, Yverdon-les-Bains (Suisse)

1989 *Séries Kompakt*, Galerie Lavalin, Montréal

pleinsud

centre d'exposition en art actuel à Longueuil

150, rue De Gentilly Est, espace D-0626
Longueuil (Québec) J4H 4A9 Canada

TÉLÉPHONE : (450) 679-2966 / 679-4480

TÉLÉCOPIEUR : (450) 679-4480

COURRIEL : plein-sud@plein-sud.org

SITE INTERNET : www.plein-sud.org

*Plein sud est situé à l'intérieur du collège Édouard-Montpetit.
Autobus du métro Longueuil à Plein sud : 8, 28, 29, 88*

ISBN 2-92256-12-X

Dépôt légal

Bibliothèque nationale du Québec, 2004

Bibliothèque nationale du Canada, 2004

EXPOSITION PRÉSENTÉE À PLEIN SUD DU 22 MAI AU 20 JUIN 2004

Heures d'ouverture

EXPOSITIONS

Mardi au vendredi 11 h à 16 h

Mercredi soir 18 h 30 à 21 h

Samedi et dimanche 12 h à 17 h

ADMINISTRATION

Mardi au vendredi 9 h à 16 h

La salle d'exposition est également ouverte lorsqu'il y a des spectacles à la salle Pratt & Whitney Canada.

© Plein sud, centre d'exposition en art actuel à Longueuil